

歷久彌新的建築經典

東海大學路思義教堂



文 / 圖 陳嘉芸

仰望蒼穹，輕觸草地，空氣在天與地間盈滿如溫柔的懷抱。

精巧內斂的教堂，在廣闊的基地中，如同遺世獨立的聖地，為人們洗滌塵囂、沈靜心靈！

不論是詮釋中華文化的現代建築經典之作，或作為雕塑藝術，成為幸福生活照的背景，那安靜的、熱鬧的、豔陽下的、風雨中的路思義教堂，莊重矗立如時間靜止般永恆。

既使沒有華麗精美的裝飾，經典依舊動人。



〈本期專欄輪值作者〉

陳嘉芸

大學主修建築，研究所到倫敦攻讀都市設計後，取得營建管理碩士學位。左右腦同時構思設計與管理，兼顧執業及教學。將熱情與活力貫注在生活與專業，追求事事完善的建築師。相信美好的建築能撫慰人心，都市空間的價值在於公眾共享。考選部建築師考試審議委員會委員，十匯建築師事務所負責人，曾任國立台北科大、成功大學、聯合大學建築系兼任講師。



東海大學路思義教堂是永恆矗立的現代建築經典。

東海大學為源起於 1865 年以來貢獻於高等教育的教會學校，決定立校於台中後，1953 年歷經公開比圖，幾番波折，最後由華裔建築師貝聿銘 (I. M. Pei)，與陳其寬及張肇康建築師合作，將 Thomas Jefferson 根據他的「學術村」教育理念所規劃的維吉尼亞大學校園之精華發揚光大。東海大學的校園規劃及建築群，從此激發了台灣建築專業的發展。

留白、聚焦、暗示或強勢主導

東海大學的校園設計與地形環境充分融合，同時保有凸顯現代建築特性的軸線要素。在中軸兩端，一側為鐘塔，另一端即是路思義教堂。

路思義教堂是一座位於校園中心的基督教禮拜堂，也是校園的地標，主要為紀念美籍亨利·溫特斯·路思義宣教士 (Mr. Henry W. Luce) 而建造。西接教學區，東接宿舍區，教學區不從俗的以林蔭大道為主軸，串接合院式的各學院，將校舍蘊含於綠意中，形塑出豐厚人文氣息。教堂則位在軸線的轉折點，略微偏移文理大道中軸，四周空曠，配置上位居主導又顯謙遜。

由於地勢東南低、西北高，沿斜坡步道爬升到位於高處的教堂，需要微微屈膝彎腰，像是崇敬的過程，營造出虔誠的心情。山谷來的風，被教堂曲面的溫柔所化解，順著外牆牽引，朝向上坡的文理大道吹拂。草地上色彩繽紛的人影，在黃澄澄的背景前或跑或躺，

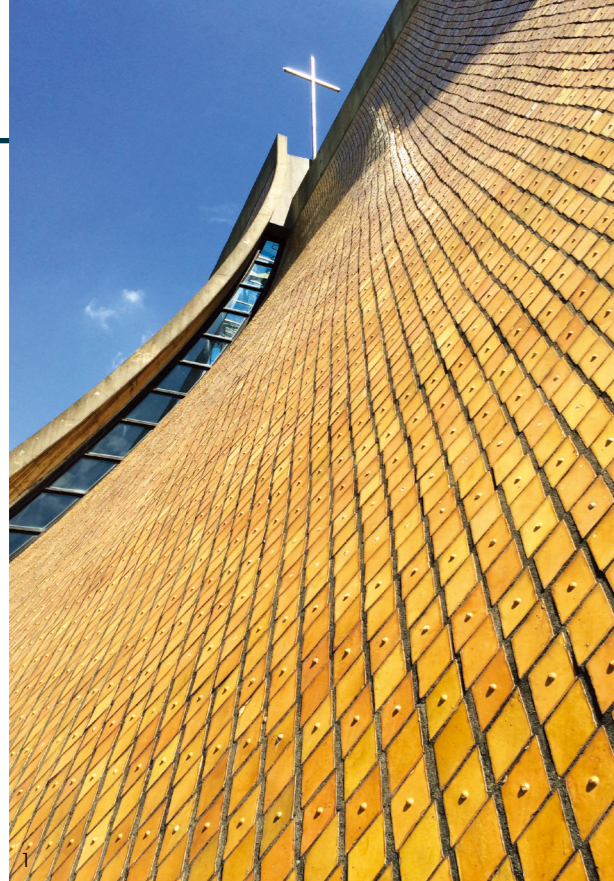
總是好看；因為造型向上內傾，大大減少背光面，使得各個面向都是主角。教堂的曲面如浪般波動，盡情朝上伸展，堆起高潮，最後在天空劃下十字；推升到最高點的十字架，在藍天之下，顯得極為神聖！

教堂入口面向東南，日出光線由大門所在落地玻璃投射進來，太陽角度拉高時，光線改從側面縫隙滲入；進入室內，視線會自然的順著光線的暗示，沿屋面曲線上升至屋脊天窗。而隱喻基督教精神的十字窗，在中軸上為黑色窗櫺及墨色玻璃，視覺延伸出去，使空間與自然融為一體。側軸則於內部窗框漆上黃色，光線在灰階的清水混凝土上反射出黃光，讓講台處顯得溫暖親切。

傳統功能下突破形式的創意

傳統教堂多是十字型平面，具有玻璃花窗、彩繪的穹隆、側面高窗、朝天拔尖的山牆，承平興盛的時代還會有精美石雕裝飾，是各國歷史、文化和藝術的縮影，每每讓人讚歎其精緻美麗，不絕於口。這種類型是以具象的語言及形式，與在天上的神對話。

路思義教堂設計原本採有磚石拱頂的教堂形式，但在考量抵抗颱風及地震等耐候條件後，決定突破制式，採用形態上像三角錐的造型，以便像金字塔般的基盤穩固，而簡化後的建築語彙，也像東方的雙手合十。單片板四緣兩側為直線、兩側為弧線，坐落在不對稱的菱形平面，自基座像帳棚般向上內縮，收斂於直線正交的頂部結構。整體造型除了結構穩定，也有美學表述，嘗試



1. 教堂屋頂採三角錐式造型，猶如東方的雙手合十。
2. 當天光投射在佈道講台，最終會落在中央牆面的十字架上。



東海大學路思義教堂

位置：台中市西屯區台灣大道四段 1727 號
 落成時間：1963 年 11 月
 設計者：建築師貝聿銘、陳其寬，結構工程師鳳後三
 建築特色：現代主義建築風格，溫柔豐厚的光之容器，融合結構美學的建築

〈名詞小辭典〉

現代主義建築：將一種簡約、沒有裝飾的建築風格，與工業時代的條件特點相適應，包括當時新的社會經濟條件。強調功能性和理性，積極嘗試新材料促進建築技術革新，採用幾何外型達成美感。

以弧面的大屋頂與鋼筋混凝土結構，磨合中國風格與現代主義建築。

為了純粹的創造空間形式，考慮採光及明確表現結構，讓構成空間的四片曲牆完全分離。牆體由底部懸臂拔地而起，成對的牆於頂部相連，模糊了牆與屋頂的界限。後側內部講台位置的一對牆，略高於前側座席，外觀足以表彰其重要性。看似獨立的曲牆實體，形態虛以狹縫天窗連結，實則由灌鑄成鎖結狀的短梁與最高處的邊梁穩固連繫。

葉脈般的窗櫺，也是一絕，貫徹「少即是多」、材料結合力學的設計理念。水平構件在受力最大的中央，肋板最深；受力最小的兩側，肋板最淺，與雙曲薄外牆要凸顯輕薄，以格子梁支撐薄板，有異曲同工之妙。

結構、空間與細節的唱和

由於在 1960 年代混凝土材料技術尚未純熟，建築師們積極嘗試應用方式，除挑戰固有建築傳統思維，亦藉以創新構思新時代的建築美學，趨勢上建築設計逐漸向大自然開放。這個時代的建築師不只要研究解決實用功能的需求，也要考慮經濟問題，進而強調負擔社會責

任，與過往追求形式的設計大相逕庭。

這是台灣建築歷史上第一次以鋼筋混凝土構築雙曲面薄殼結構，強化薄殼的格子梁在內部空間顯得特別新穎。肋條清晰表達結構應力方向，愈向下方就愈粗壯，以避免挫曲；但因為曲面的關係，每一列肋條不盡相同，網格既是結構也是藝術，透過繁複的鷹架及模板工程，逐層搗灌完成。頂部七處繫梁只是輕輕的碰在一起，創造一線天般的神聖光線。這樣的結構設計及混凝土構造，在當時可說是先進的工程技術，施工極富挑戰。肋條在邊緣削切 45 度角以防止崩裂，清水混凝土在拆模後未加塗飾，直接呈現建材溫潤的本質。而匠師們手工打造的模板，可以精準控制優美的弧線，即使在技術精進的現在，仍令人萬分敬佩。

外牆面磚的設計採菱形而非矩形，斜貼的方式與室內斜向交織的結構網格，互為呼應，貫徹原本的設計邏輯，也讓雨水直接導流洩落於牆底脫縫的邊溝，不必擔心滯留於水平溝縫。一說以傳統金黃色乳丁琉璃瓦，可在現代建築上提點一絲傳統中國建築興味，或說為窯燒預防龜裂的實用考慮，或僅是增加面磚裝飾性，跳格鋪貼的乳丁琉璃瓦，在立面上形成淡淡的、有秩序的水平點線。隨著時間與氣候的變化，在物換

星移的光線下，立面時而變換深淺顏色，讓教堂像是跟著大地脈動呼吸的有機體。

心靈的休息站

傳統教堂的建築細節，主要表達出天國與人間兩個世界的對立。現代建築則隨著社會的演進，設計教堂時期待創造一個寂靜的地方，能夠祈禱、感覺平靜，並感受內心的喜悅。

走進路思義教堂，瞬間就會被這內部空間呈現的乾淨氣質所俘虜。某些角度讓人感覺像在洞穴中，有些角度則令人目眩神迷，隨著觀點變化，形成豐富多樣的意涵。光線從天窗傾瀉而下，從側壁流洩進來，與銀灰色的清水混凝土壁體輝映；交叉華美的曲面肋板，那不凡的工藝水準，令人不禁讚歎建築之美。當天光投射在佈道講台，最終會落在中央實木牆上的十字架上，是最明亮的部分。

在這樣的神聖氛圍下，是否有基督教信仰已無關係；空間中美妙的樂聲、祝福的語言與溫柔的光線，會將澎湃的情緒安靜下來，讓心境歸於平靜愉快。想像巴哈的《無伴奏大提琴組曲》迴響其中，在空氣的震動下，

身心靈合一，將是無比美妙的體驗。室內裝飾相當樸素，樓板及五百個座席皆用木製，增加堂內溫暖氣氛。光線在室內被收束的開窗、被曲面肋板過濾之後，造就了層次豐富的空间感，彷彿透過建築就可以觸摸到天堂。

造型熱鬧萬分的房子，可能令人覺得平板無趣；而好的建築有理性的思考，也讓人有觸動靈性的體會。唯有與人的經驗呼應，建築，才有深層的意義。

在許多建築評論中，路思義教堂可說是現代主義時代中國的新建築代表，也是中國文化與西方相遇激盪出的最佳作品。不論欣喜或煩憂的心情，都可以在這裡找到安身立命的「家」，千萬個人生故事在其間起落，終究歸於平靜。

路思義教堂無疑是尋找啟發、釋放情緒的好所在；就算沒有宗教信仰，也可以觸動心靈。現場的觀察，絕對比文字敘述更能讓人體會深刻，就像人與人的溝通一樣，常是無聲勝有聲。既使照片讓人驚豔，仍無法表達這座小小精神聖殿的無限張力。請務必親臨現場，體驗深度感動！



走進教堂，剛開始像走入洞穴，隨著光線從天窗傾瀉而下，照亮交叉華美的曲面肋板，不禁令人讚歎其工藝與建築之美。